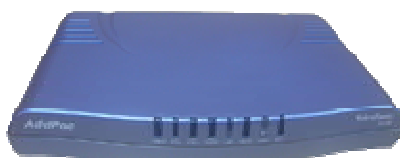


VoiceFinder

VoIP Gateway

(AP190, AP200, AP100x, AP1100 и AP1200)

Руководство по программе EasySetup



AddPac Technology, Co. Ltd.

E-mail : info@addpac.com

<http://www.addpac.com>

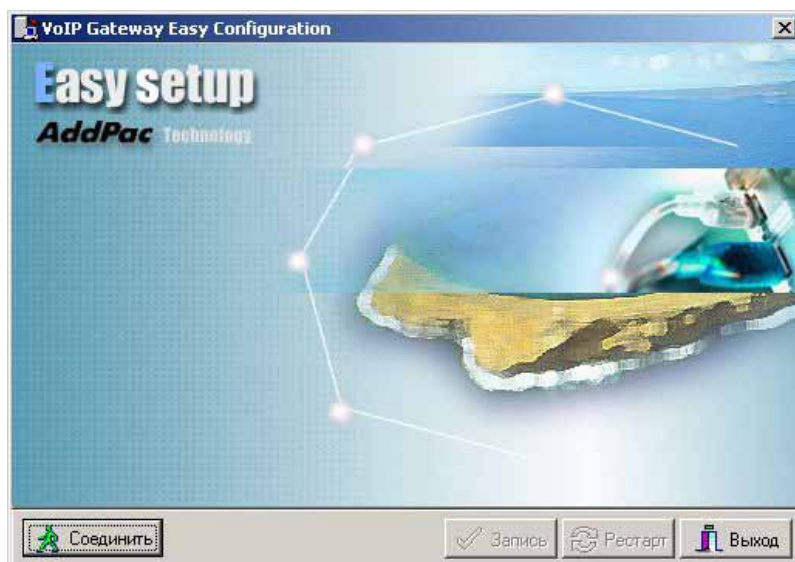
Группа компаний ИМАГ
Официальный дистрибутор в России

www.emag.ru

Содержание

Содержание.....	2
1. Начальная страница программы Easy Setup	3
2. Конфигурация сетевых интерфейсов	5
2.1 Подключение через ADSL модем (роутер).....	5
2.1.1. Конфигурация LAN интерфейса (сетевой порт устройства – LAN0).....	5
2.1.2. Конфигурация PC интерфейса (сетевой порт устройства - LAN1).....	6
2.2. Подключение через Ethernet – DHCP (автоматическое получение IP адреса).....	7
2.2.1. Конфигурация LAN интерфейса (сетевой порт устройства – LAN0).....	7
2.2.2. Конфигурация PC интерфейса (сетевой порт устройства - LAN1).....	8
2.3. Подключение через Ethernet (с фиксированным IP адресом).....	9
2.3.1. Конфигурация LAN интерфейса (сетевой порт устройства – LAN0).....	9
2.1.2. Конфигурация PC интерфейса (сетевой порт устройства - LAN1).....	10
4. Конфигурация параметров VoIP протокола	11
4.1. Подключение шлюза по протоколу H.323	12
4.2. Подключение шлюза по протоколу SIP	13
4.3. Подключение шлюза по протоколу MGCP	14
5. Конфигурирование сервисных портов шлюза	15
6. Конфигурирование режима автоматического обновления	16
7. Информация состояния.....	16
8. Информация о программном обеспечении	17

1. Начальная страница программы **Easy Setup**



Для подключения и настройки используйте консольный порт, либо подключение по TCP/IP.

По окончании конфигурирования, нажмите кнопку «Запись» и «Рестарт» для применения измененной конфигурации и сохранения введенной информации.

Нажмите кнопку «Соединить» для установки соединения со шлюзом или кнопку «Выход» для завершения работы с программой.

VOIP-шлюз, GW (Gateway) или шлюз IP-телефонии - компьютерный (PC-сервер) или аппаратный сервер, подключаемый к Сети Интернет и к телефонной сети (телефонным линиям или абонентским устройствам-телефонам), обеспечивающий прием запросов на соединение с абонентами Мировой телефонной или корпоративной сети из телефонных линий. Обеспечивает соединение с телефонной сетью вызываемого абонента, передачу голоса, факс сообщений по IP-каналам и Сети Интернет через аналогичный по принципам работы (протоколу) VOIP-шлюз, также подключенный к телефонной Сети или абонентским устройствам.

Данной программой налагаются ограничения на возможности конфигурирования VoIP шлюзов AddPac, такие как, подключение к сети оператора услуг IP-телефонии использующего авторизацию на своем сервере, ограничение в конфигурировании только одного из трех возможных протоколов VoIP (при использовании для конфигурирования WEB-интерфейса и консольной строки возможно одновременная работа по всем трем протоколам).

Подключения по консольному кабелю:

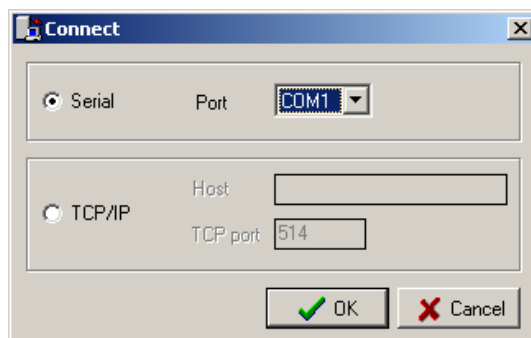
Подключите консольный кабель идущий в комплекте со шлюзом к коммуникационному порту компьютера (COM1 или COM2) и к шлюзу, в разъем «Console».

Выберите вариант подключения «Serial» и порт к которому подключен консольный кабель (например, COM1)*.

Подключения по протоколу TCP/IP:

Если компьютер подключен к сети, вы уже настраивали шлюз и/или у него уже прописан IP адрес, то для подключения можно использовать вариант «TCP/IP».

Для этого в поле «Host» надо указать IP адрес шлюза.



* При подключении через COM порт убедитесь, что его не использует другая программа.



Логин и пароль шлюза по умолчанию:

Логин: root

Пароль: router

(При вводе логина и пароля соблюдайте регистр)

2. Конфигурация сетевых интерфейсов

2.1 Подключение через ADSL модем (роутер)

2.1.1. Конфигурация LAN интерфейса (сетевой порт устройства – LAN0)

При использовании ADSL подключения, необходимо выбрать тип сети «Динамический IP адрес по PPPoE» и заполнить следующую информацию:



В поле «Логин» необходимо внести имя пользователя Вашего аккаунта

В поле «Пароль» вносится пароль Вашего аккаунта

В Поле «DNS-Сервер» указывается IP адрес DNS сервера поставщика ADSL услуг

(Данные сведения предоставляются поставщиком услуг)

(Сетевой кабель от ADSL модема (роутера) должен быть подключен к интерфейсу «LAN0» шлюза)

ADSL - Asymmetric Digital Subscriber Line. Асимметричная (по скорости передачи) цифровая абонентская линия. Скорость передачи данных от сети к пользователю значительно выше, чем скорость передачи данных от пользователя в сеть.

PPPoE - это метод установки соединения типа "точка-точка - PPP" по сети Ethernet через сетевой адаптер (PPP over Ethernet). PPPoE описан в RFC 2516 и используется многими Интернет-сервис провайдерами для обеспечения авторизации и аутентификации пользователей при подключении по технологии Ethernet.

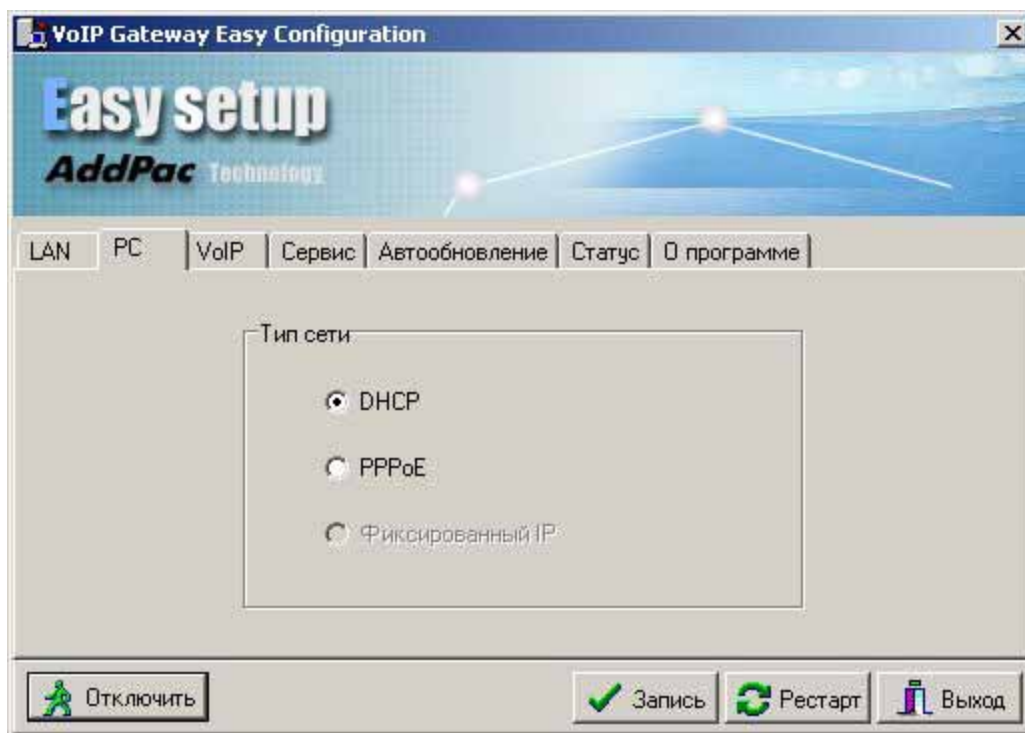
DNS - Domain Name System. Система имен доменов.

2.1.2. Конфигурация PC интерфейса (сетевой порт устройства - LAN1).

При данном подключении доступны следующие варианты настройки:

«DHCP» – когда шлюз сам назначает IP адреса для устройств подключенных за ним (например для Вашего персонального компьютера);

«PPPoE» – когда Вам для выхода в интернет с персонального компьютера, требуется авторизация на сервере поставщика ADSL услуг с помощью персонального компьютера



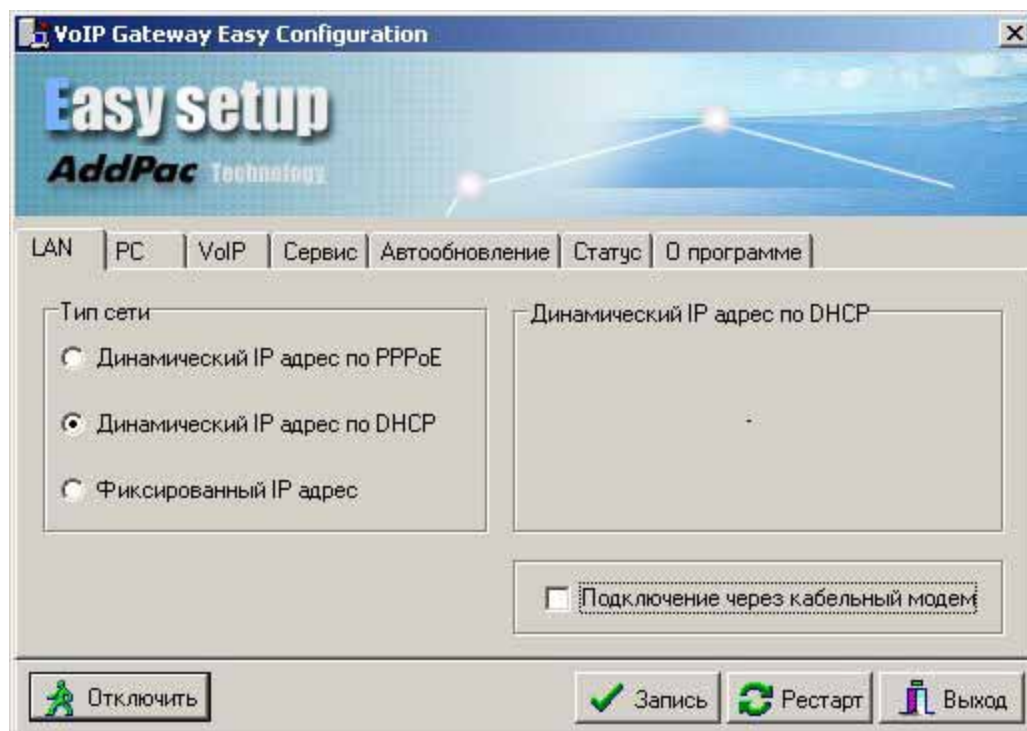
DHCP (Dynamic Host Configuration Protocol) - Протокол динамической конфигурации хостов в сети Интернет.

PPPoE - это метод установки соединения типа "точка-точка - PPP" по сети Ethernet через сетевой адаптер (PPP over Ethernet). PPPoE описан в RFC 2516 и используется многими Интернет-сервис провайдерами для обеспечения авторизации и аутентификации пользователей при подключении по технологии Ethernet.

2.2. Подключение через Ethernet – DHCP (автоматическое получение IP адреса)

2.2.1. Конфигурация LAN интерфейса (сетевой порт устройства – LAN0)

При использовании Ethernet подключения с автоматическим получением IP адреса (данный сервис предоставляется провайдером), необходимо выбрать тип сети «Динамический IP адрес по DHCP»

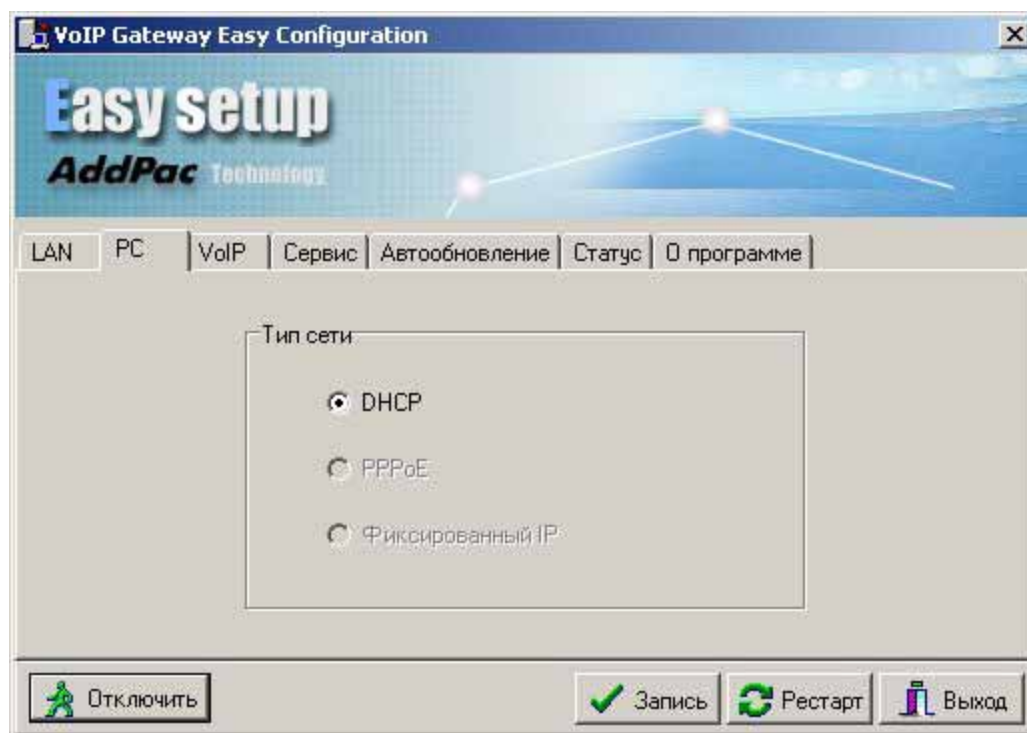


Если используется подключение через кабельный модем (услуга предоставления Интернет сервиса через сети кабельного ТВ), то необходимо отметить (поставить галочку в пункте) «Подключение через кабельный модем»

DHCP (Dynamic Host Configuration Protocol) - Протокол динамической конфигурации хостов в сети Интернет.

2.2.2. Конфигурация PC интерфейса (сетевой порт устройства - LAN1)

При данном подключении доступны следующие следующие варианты настройки:



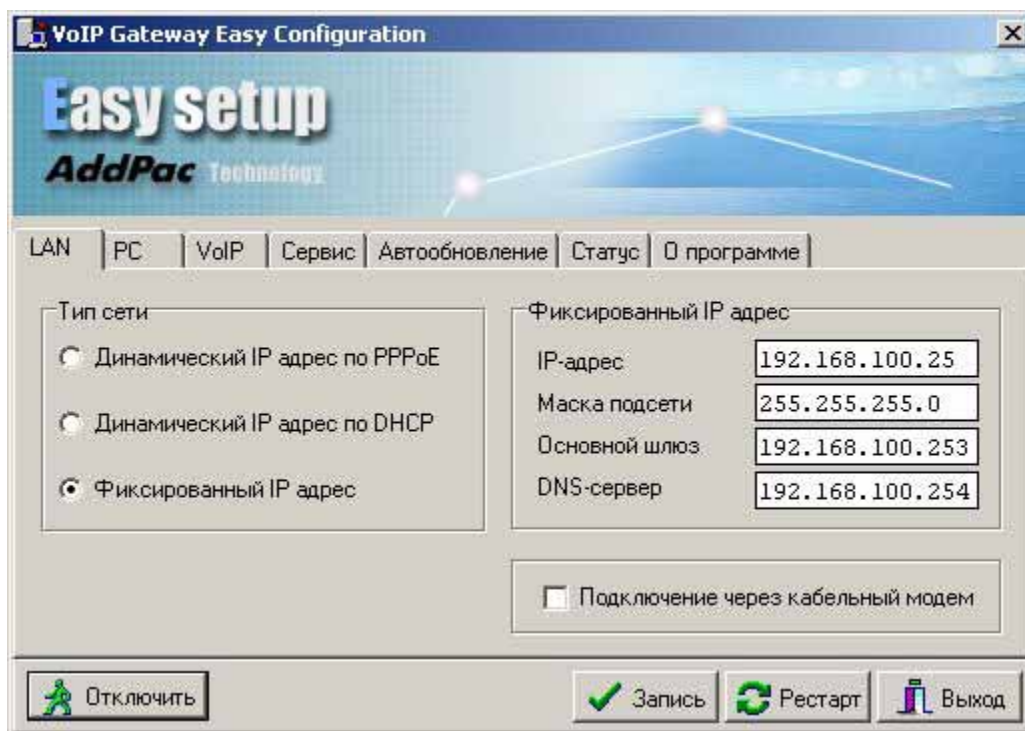
«DHCP» – когда шлюз сам назначает IP адреса для устройств подключенных за ним (например для Вашего персонального компьютера);

DHCP (Dynamic Host Configuration Protocol) - Протокол динамической конфигурации хостов в сети Интернет.

2.3. Подключение через Ethernet (с фиксированным IP адресом)

2.3.1. Конфигурация LAN интерфейса (сетевой порт устройства – LAN0)

При использовании Ethernet подключения с IP адресом выданным провайдером Интернет услуг, необходимо выбрать тип сети «Фиксированный IP адрес»



В поле «IP-адрес» указывается IP адрес вашего шлюза

В поле «Маска подсети» указывается маска подсети в которой будет находится шлюз

В поле «Основной шлюз» указывается IP адрес шлюза, через который осуществляется выход в сеть

В поле «DNS-Сервер» указывается IP адрес DNS сервера провайдера

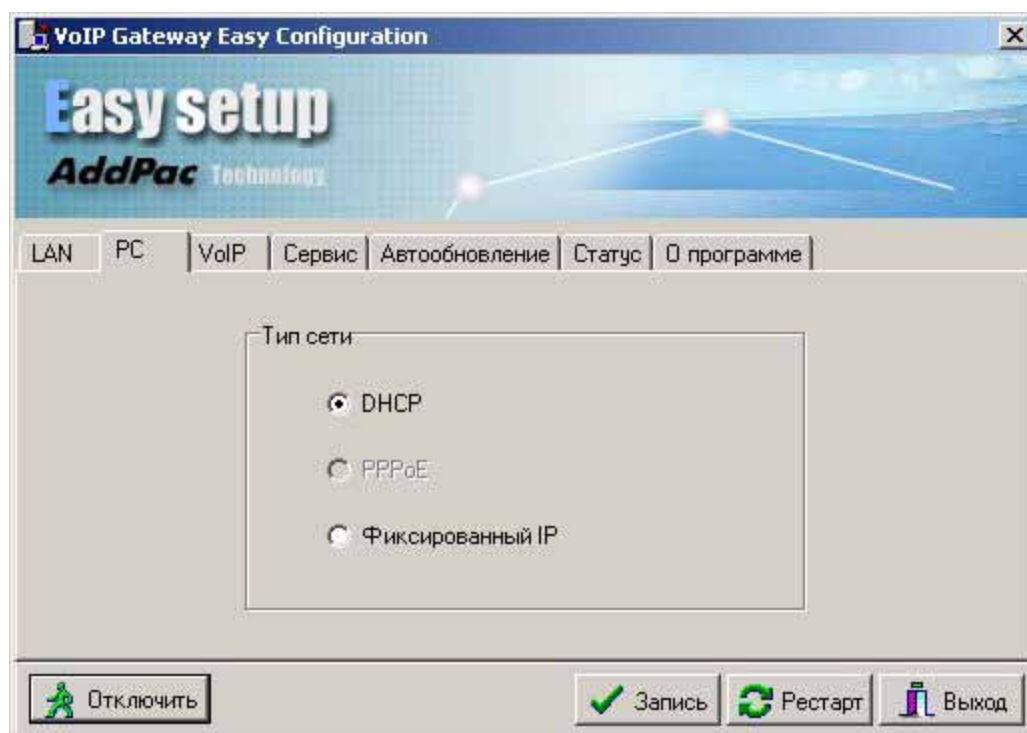
(Данная информация предоставляется сервис провайдером Интернет услуг)

Если используется подключение через кабельный модем (услуга предоставления Интернет сервиса через сети кабельного ТВ), то необходимо отметить (поставить галочку в пункте) «Подключение через кабельный модем»

DNS (Domain Name System) - Система имен доменов.

2.1.2. Конфигурация PC интерфейса (сетевой порт устройства - LAN1)

При данном подключении Вам доступны следующие типы подключения:



«DHCP» – когда шлюз сам назначает IP адреса для устройств подключенных за ним (например для Вашего персонального компьютера);

«Фиксированный IP» – Для подключения к шлюзу компьютера с определенным IP адресом

DHCP (Dynamic Host Configuration Protocol) - Протокол динамической конфигурации хостов в сети Интернет.

4. Конфигурация параметров VoIP протокола

VoIP шлюзы AddPac VoiceFinder поддерживают одновременную работу с тройным стеком VoIP протоколов H323, SIP и MGCP.

Определите используемый VoIP протокол.

VOIP (Voice over Internet Protocol) - Общий термин подразумевающий под собой голосовую связь по Интернет Протоколу с использованием каких то специальных протоколов стыка оборудования обеспечивающего передачу голоса.

H.323 - Рекомендация ITU-T, определяющая системы мультимедийной связи, ориентированные на работу в сетях с коммутацией пакетов и не обеспечивающие гарантированное качество обслуживания, т.е. в сетях, поддерживающих технологию маршрутизации пакетов IP, IPX.

SIP - Session Initiation Protocol (стандарт IETF RFC 2543) - Протокол инициирования сеансов. Разработан группой MMUSIC комитета IETF. Предназначен для организации, изменения и завершения сеансов связи. По синтаксису и семантике близок к протоколу HTTP, запросы и ответы имеют текстовый вид. Форма адресации - форма электронной почты: user@domain, user@host, user@IP-address, phone-number@gateway. Построен на основе концепции клиент-сервер.

MGCP - Media Gateway Control Protocol (MGCP) представляет собой слияние спецификаций IPDC и спецификаций Simple Gateway Control Protocol (SGCP), разработанных компанией Bellcore (в настоящее время - Telcordia) и определяющих сигнализацию со стороны сетей с коммутацией каналов. Оба названных стандарта de facto служат для решения сходных задач, включая управление сетевыми соединениями и устройствами.

4.1. Подключение шлюза по протоколу H.323

При выборе протокола H.323, вам необходимо заполнить следующие поля в конфигураторе: (Для получения необходимой информации обратитесь к поставщику услуг.)

Порт	Тип	Номер телефона
0/0	FXS	7777770
0/1	FXS	7777771
0/2	FXS	7777772
0/3	FXS	7777773

«H.323 ID» - это индивидуальный код доступа к услуге IP-телефонии, присваиваемый клиенту при подключении к услуге. Используется при настройке сервиса вместе с «Пароль». Может указываться наравне с лицевым счетом в платежных или других документах общего пользования между Вами и поставщиком услуги;

«Пароль» - пароль для авторизации вашего шлюза на Гейткипере или Программном коммутаторе поставщика услуги;

«Основной GK» - IP адрес основного Гейткипера или Программного коммутатора поставщика услуг;

«Резервный GK» - IP адрес резервного Гейткипера или Программного коммутатора поставщика услуг (может отсутствовать)

Назначьте телефонные номера для FXS портов в соответствии с информацией полученной от поставщика услуг

FXO - Foreign eXchange Office. Аналоговая соединительная линия СЛ. Двухпроводная соединительная линия для подключения офисной АТС к районной АТС. В качестве интерфейсного разъёма используется розетка RJ-11. Данный способ подключения наиболее подходит для бюджетных корпоративных вариантов.

FXS - Foreign Exchange Station. Аналоговая абонентская линия АЛ. Двухпроводная абонентская линия, попросту говоря, обычная телефонная розетка RJ-11 с сигналом вызова и тональным или импульсным набором номера. Не самый удобный способ включения голосового шлюза, так как интерфейс рассчитан на конечного пользователя с телефонным аппаратом. Но в случае с малобюджетным потребителем порты FXS шлюза можно соединить со свободными портами входных линий офисной АТС, дополнительно её (АТС) сконфигурировав для возможности обслуживания более 1-го абонента.

4.2. Подключение шлюза по протоколу SIP

При выборе протокола SIP, вам необходимо заполнить следующие поля в конфигураторе: (Для получения необходимой информации обратитесь к поставщику услуг.)

VoIP Gateway Easy Configuration

Easy setup
AddPac Technology

LAN | PC | **VoIP** | Сервис | Автообновление | Статус | О программе

VoIP Протокол
☐ H323 ☒ SIP ☐ MGCP

SIP
Логин: user45789
Пароль: xxxxxxxxxx
Основной Сервер: 192.168.000.100
Резервный Сервер: 192.168.000.101

Номер телефона VoIP

Порт	Тип	Номер телефона
0/0	FXS	7777770
0/1	FXS	7777771
0/2	FXS	7777772
0/3	FXS	7777773

Отключить | Запись | Рестарт | Выход

«Логин» - это индивидуальный код доступа к услуге IP-телефонии, присваиваемый клиенту при подключении к услуге. Используется при настройке сервиса вместе с «Пароль». Может указываться наравне с лицевым счетом в платежных или других документах общего пользования между Вами и поставщиком услуги.;

«Пароль» - пароль для авторизации вашего шлюза на SIP сервере поставщика услуги;

«Основной Сервер» - IP адрес основного SIP сервера поставщика услуг;

«Резервный Сервер» - IP адрес резервного SIP сервера поставщика услуг

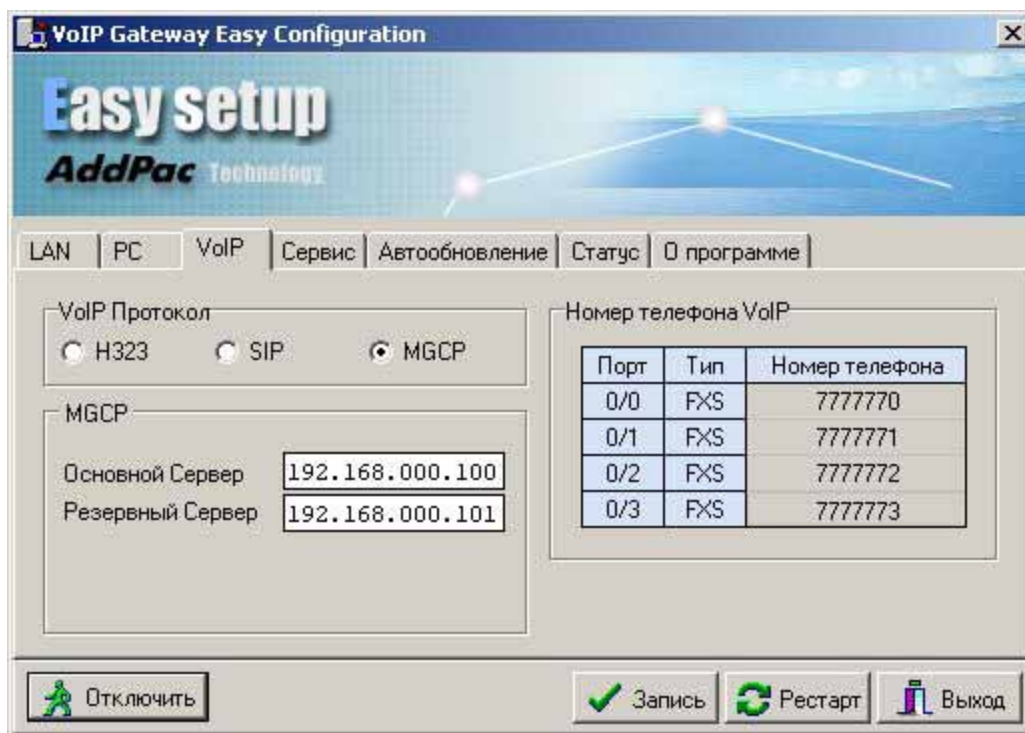
Назначьте телефонные номера для FXS портов в соответствии с информацией полученной от поставщика услуг

FXO - Foreign eXchange Office. Аналоговая соединительная линия СЛ. Двухпроводная соединительная линия для подключения офисной АТС к районной АТС. В качестве интерфейсного разъёма используется розетка RJ-11. Данный способ подключения наиболее подходит для бюджетных корпоративных вариантов.

FXS - Foreign Exchange Station. Аналоговая абонентская линия АЛ. Двухпроводная абонентская линия, попросту говоря, обычная телефонная розетка RJ-11 с сигналом вызова и тональным или импульсным набором номера. Не самый удобный способ включения голосового шлюза, так как интерфейс рассчитан на конечного пользователя с телефонным аппаратом. Но в случае с малобюджетным потребителем порты FXS шлюза можно соединить со свободными портами входных линий офисной АТС, дополнительно её (АТС) сконфигурировав для возможности обслуживания более 1-го абонента.

4.3. Подключение шлюза по протоколу MGCP

При выборе протокола MGCP, вам необходимо заполнить следующие поля в конфигураторе: (Для получения необходимой информации обратитесь к поставщику услуг.)



Порт	Тип	Номер телефона
0/0	FXS	7777770
0/1	FXS	7777771
0/2	FXS	7777772
0/3	FXS	7777773

«Основной Сервер» - IP адрес основного MGCP сервера поставщика услуг;
«Резервный Сервер» - IP адрес резервного MGCP сервера поставщика услуг

FXO - Foreign eXchange Office. Аналоговая соединительная линия СЛ. Двухпроводная соединительная линия для подключения офисной АТС к районной АТС. В качестве интерфейсного разъёма используется розетка RJ-11. Данный способ подключения наиболее подходит для бюджетных корпоративных вариантов.

FXS - Foreign Exchange Station. Аналоговая абонентская линия АЛ. Двухпроводная абонентская линия, попросту говоря, обычная телефонная розетка RJ-11 с сигналом вызова и тональным набором номера. Не самый удобный способ включения голосового шлюза, так как интерфейс рассчитан на конечного пользователя с телефонным аппаратом. Но в случае с малобюджетным потребителем порты FXS шлюза можно соединить со свободными портами входных линий офисной АТС, дополнительно её (АТС) сконфигурировав для возможности обслуживания более 1-го абонента.

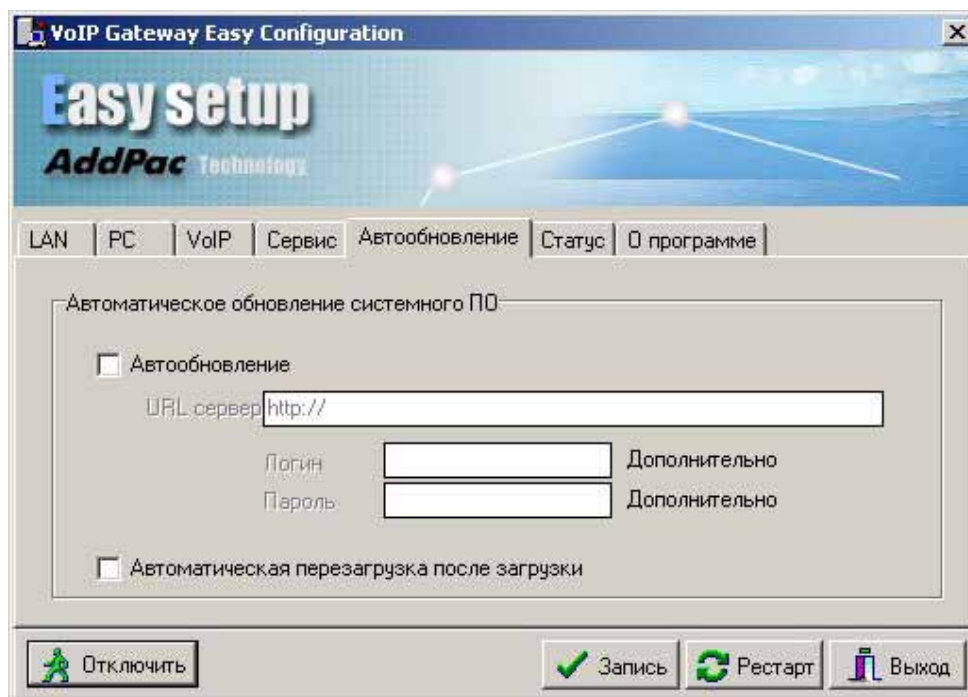
5. Конфигурирование сервисных портов шлюза

Задайте параметры для сервисных портов.
(Для получения необходимой информации обратитесь к поставщику услуг.)

The screenshot shows the 'VoIP Gateway Easy Configuration' window with the 'Easy setup' tab selected. The window has a title bar and a menu bar with options: LAN, PC, VoIP, Сервис, Автообновление, Статус, and О программе. The main area is titled 'Сервисный порт' and contains two columns of service port settings. The first column lists FTP, HTTP, Telnet, and TFTP, all of which are checked. The second column lists H323, SIP, SNMP, and Easy setup, with the last three checked. Each checked item has a corresponding text box containing its default port number. At the bottom of the window, there are four buttons: 'Отключить' (Disable), 'Запись' (Save), 'Рестарт' (Restart), and 'Выход' (Exit).

Сервис	Порт
<input checked="" type="checkbox"/> FTP	21
<input checked="" type="checkbox"/> HTTP	80
<input checked="" type="checkbox"/> Telnet	23
<input checked="" type="checkbox"/> TFTP	69
<input type="checkbox"/> H323	
<input type="checkbox"/> SIP	
<input checked="" type="checkbox"/> SNMP	161
<input checked="" type="checkbox"/> Easy setup	514

6. Конфигурирование режима автоматического обновления



Задайте параметры режима автоматического обновления.

С помощью функции автоматического обновления можно произвести обновление версии операционной системы APOS или запустить выполнение какого-либо сценария.

7. Информация состояния

Отображение в режиме реального времени информации о состоянии интерфейсов и работе шлюза.



8. Информация о программном обеспечении

